

## Návrh na vyhlášení zvláště chráněného území

ve smyslu ustanovení § 40 odst. 1 zákona č. 114/1992 Sb.  
o ochraně přírody a krajiny v platném znění  
a § 4 vyhlášky č. 64/2011 Sb.

### **Přírodní památka Libotín**

Krajský úřad Moravskoslezského kraje, odbor životního prostředí a zemědělství (dále „krajský úřad“, jako věcně a místně příslušný správní úřad podle § 29 odst. 1 zákona č. 129/2000 Sb., o krajích (krajské zřízení), ve znění pozdějších předpisů, podle § 77a odst. 4 písm. g) zákona č. 114/1992 Sb., o ochraně přírody a krajiny, ve znění pozdějších předpisů (dále „zákon“) zpracoval podle § 40 odst. 1 zákona a § 4 vyhl. č. 64/2011 Sb., o plánech péče, podkladech k vyhlášení, evidenci a označování chráněných území (dále „vyhláška“), návrh na vyhlášení zvláště chráněného území (dále „ZCHÚ“) „**Libotín**“ v kategorii **přírodní památka** (ve smyslu § 36 zákona), o celkové rozloze **19.6996 ha**, na pozemcích uvedených v příloze č. 1.

### Předmět ochrany navrženého území:

Ochrana karpatských druhů květeny, petrifikujících pramenů s tvorbou pěnovců, lesních porostů svazu *Tilio-Acerion* na svazích, sutích a v roklích, květnatých bučin s roztroušenou jedlí bělokorou.

### Popis předmětu ochrany:

#### A. ekosystémy

Název ekosystému	Podíl plochy v ZCHÚ (%)	Popis ekosystému
<b>L4 Sut'ové lesy (svaz <i>Tilio-Acerion</i>, asociace <i>Lunario-Aceretum</i>)</b> * (9180 Lesy svazu <i>Tilio-Acerion</i> na svazích, sutích a v roklích)	15 %	Svahové nebo roklinové lesy svazu <i>Tilio-Acerion</i> tvoří převážně maloplošná lesní společenstva na sutích a balvanitých zvětralinách. Asociace <i>Lunario-Aceretum</i> je azonálním společenstvem rozšířeným v ČR roztroušeně od kolinního po montánní stupeň. Ve stromovém patru roste javor klen ( <i>Acer pseudoplatanus</i> ), j. mléč ( <i>Acer platanoides</i> ), buk lesní ( <i>Fagus sylvatica</i> ), lípa srdčitá ( <i>Tilia cordata</i> ), l. velkolistá ( <i>T. platyphyllos</i> ), jedle bělokorá ( <i>Abies alba</i> ), jilm horský ( <i>Ulmus laevis</i> ), jasan ztepilý ( <i>Fraxinus excelsior</i> ) – porost je místy velmi kvalitní, např. na svahu nad Libotínkou.
<b>L5.1 Květnaté bučiny (podsvaz <i>Eu-Fagenion</i>)</b> (9130 Bučiny asociace <i>Asperulo-Fagetum</i> )	70 %	Jedná se o květnaté bučiny, resp. jedliny podsvazu <i>Eu-Fagenion</i> , případně i vápnomilné bučiny podsvazu <i>Cephalanthero-Fagenion</i> . V rovinaté výše položené východní části území jsou s větší početností zastoupeny jehličnany – lokálně je dominantním druhem jedle bělokorá ( <i>Abies alba</i> ), což je velmi cenné. Ze vzácnějších druhů keřového patra se roztroušeně vyskytuje lýkovec jedovatý ( <i>Daphne mezereum</i> ). V jarním aspektu jsou zastoupeny také druhy jako dymnivka dutá ( <i>Corydalis cava</i> ) nebo orsej jarní ( <i>Ficaria verna</i> subsp. <i>bulbifera</i> ); početně je vyvinuta populace áronu východního ( <i>Arum cylindraceum</i> ) a velmi početně pižmovky mošusové ( <i>Adoxa moschatellina</i> ).

<b>R1.3 Lesní pěnovcová prameniště (svaz <i>Lycopodo-Cratoneurion commutati</i>)</b> * (7220 Petrifikující prameny s tvorbou pěnovců <i>Cratoneurion</i> )	<b>Do 1 %</b>	Nejkvalitněji vyvinuté pěnovcové prameniště se nachází na SV okraji JZ paseky – vyvinuta je travertinová polokupa i cca 10 m dlouhý tok s množstvím pěnovcových sedimentů. V blízkosti se nachází další menší pramen, odtok do Libotínky mají společný.
<b>R 1.4 Lesní prameniště bez tvorby pěnovců (svaz <i>Cardaminion amarae</i>)</b> ----	<b>Do 1 %</b>	Prameniště bez tvorby pěnovců se nacházejí na více místech v lese zpravidla v horní části roklí (místa se v nich tvoří menší kaskády), nebo na jejich svazích.
<b>S1.1 Štěrbínová vegetace silikátových skal a drolin (svaz <i>Asplenion septemtrionalis</i>)</b> (8210 Chasmo fytická vegetace vápnných skalnatých svahů)	<b>Do 1 %</b>	Skalní vegetace je vyvinuta maloplošně v dolní části toku Libotínky (po vodopád), který zde má zařezané koryto se skalními výchozy. Je tu několik menších skalek (nejvyšší na pravém břehu u vodopádu) s druhově chudou skalní vegetací – k diagnostickým druhům náleží sleziník červený ( <i>Asplenium trichomanes</i> ) a osladič obecný ( <i>Polypodium vulgare</i> ).

**Poznámka:** \* Prioritní stanoviště Natura 2000.

## Vyhodnocení dochovaného přírodního prostředí v území

Území určené ke zvláštní ochraně leží na katastrálním území Rybí, JV od Štramberku v nejkratší vzdálenosti cca 2,5 km. Území je tvořeno lesem s pasekami protékaným vodotečemi se zařezanými koryty. Na rozdíl od okolního území, kde většina starých porostů byla v polovině 20. stol. již vytěžena, se zde zachovaly na většině území porosty s přirozenou dřevinnou skladbou. Nejzachovalejší starší kmenoviny se nachází v centrální a severní části území na prudších svazích, přičemž nejstarší a nejhodnotnější je lesní část 526C17, dále 526C11. Tyto porosty již dosahují nebo dosáhnou mýtního věku a v menších částech území již došlo k obnovním lesnickým zásahům (sečím), přičemž se ve většině případů jedná o holosečné prvky (výměrou menší náseky, ale i plošně rozsáhlejší holoseče do 1 ha). Patrné je to zejména v západní lépe dostupné části území.

Jelikož se jedná o nově vyhlášené chráněné území, které není v místě výskytu lesních porostů ani v překryvu s žádným chráněným územím, nelze zde posoudit předchozí ochranné zásahy. Vymezení dílčích ploch v lesních porostech je totožné s porostními skupinami a bylo převzato z jednotek prostorového rozdělení lesa dle platného lesního hospodářského plánu. V rámci lesního porostu je vymezena plocha PR1 (526C17), kde je navržena bezzásahovost, resp. ponechání lesa samovolnému vývoji a PR2 (ostatní porostní skupiny). Samostatně vymezenou plochou jsou pěnovcová prameniště. Jedná se o velmi cenný a citlivý biotop, v jehož blízkosti již byla provedena těžba porostů. Ta patří k hlavním ohrožujícím faktorům. Na místech s výskytem biotopu R1.3 by v ideálním případě nemělo docházet k jakýmkoli těžebním zásahům vůbec. Ve vymezeném okolí 20 m je doporučeno vyloučit jakékoli zásahy.

## Cíl ochrany:

Zachování pěnovcových pramenišť a suťových lesů na svazích, podpora mozaiky květnatých bučin s bohatým zastoupením jedle bělokoré. Důsledně preferovat mimoprodukční funkce lesa nad produkčními, nezasahovat do částí porostů s přirozenou skladbou, ponechávat doupné stromy, vývraty, souše autochtonních druhů.

### Návrh bližších ochranných podmínek:

K zajištění specifické ochrany území navrhuje krajský úřad stanovit zřizovacím výnosem bližší ochranné podmínky ve smyslu ust. § 36 odst. 1, § 44 odst. 3 zákona a § 4 odst. 1 písm e) vyhlášky.

Jen se souhlasem orgánu ochrany přírody lze:

- a) provádět změny druhů pozemků nebo způsobů jejich využití a provádět pozemkové úpravy,
- b) provádět terénní a vodohospodářské úpravy,
- c) povolovat a umísťovat nové stavby,
- d) zřizovat myslivecká zařízení, přikrmovat a vnadit zvěř,
- e) uskutečňovat záměrné rozšiřování geograficky nepůvodních druhů rostlin a živočichů,
- f) zřizovat skládky, a to i přechodné, jakýchkoliv materiálů,
- g) používat biocidy vyjma likvidace invazních druhů rostlin v souladu s platným plánem péče.

### Vymezení ochranného pásma:

Vyhlášení ochranného pásma se nenavrhuje, bude jim tedy v souladu s § 37 odst. 1 území do vzdálenosti 50 m od hranice ZCHÚ.

Podle § 37 odst. 2 zákona je: „Ke stavební činnosti, terénním a vodohospodářským úpravám, k použití chemických prostředků a změnám kultury pozemku v ochranném pásmu nezbytný souhlas ochrany přírody.“

Mimo činnosti a zásahy stanovené v § 37 odst. 2 zákona nejsou navrhovány další činnosti a zásahy, které jsou vázány na předchozí souhlas orgánu ochrany přírody.

### Územně správní zařazení území:

#### PP:

kraj:	Moravskoslezský
okres:	Nový Jičín
obec s rozšířenou působností:	Nový Jičín
obec s pověřeným obecním úřadem:	Nový Jičín
obec:	Rybí, Ženklaava
katastrální území:	Rybí, Ženklaava

### Odůvodnění návrhu:

Jedná se o evropsky významnou lokalitu stanovenou nařízením vlády č. 318/2013 Sb., o stanovení národního seznamu evropsky významných lokalit, ve znění pozdějších předpisů (dále „nařízení vlády“). Rozhodnutím Komise ze dne 10. 1. 2011, kterým se přijímá čtvrtý aktualizovaný seznam lokalit významných pro Společenství v kontinentální biogeografické oblasti podle směrnice Rady 92/43/EHS, byla evropsky významná lokalita Libotín zařazena do tzv. „evropského seznamu“ evropsky významných lokalit (dále „EVL“).

V souladu s § 45c odst. 5 zákona krajský úřad jako příslušný orgán ochrany přírody provede nejpozději do 6 let od přijetí evropsky významných lokalit do evropského seznamu vyhlášení lokalit jako zvláště chráněných území příslušné kategorie stanovených národním seznamem.

K názvu zvláště chráněného území:

Název zvláště chráněného území je totožný s názvem evropsky významné lokality stanovené nařízením vlády.

Ke kategorii ochrany zvláště chráněného území:

Kategorie ochrany je stanovena v souladu s nařízením vlády.

K předmětům ochrany:

Předměty ochrany jsou vymezené tak, aby obsáhly přírodní hodnoty území navržené PP v celém jejich rozsahu a zároveň zahrnuly ty předměty ochrany EVL Libotín, které se v území vyskytují.

K cílům ochrany:

Cíle ochrany jsou formulovány tak, aby bylo zajištěno dlouhodobě zachování předmětu ochrany v příznivém stavu.

K návrhu bližších ochranných podmínek:

Bližší ochranné podmínky PP jsou navrženy v souladu s ustanovením § 44 odst. 3 zákona a jsou nastaveny tak, aby umožnily orgánu ochrany přírody usměrňovat činnosti, které vést k nežádoucím změnám dochovaného stavu přírodního prostředí.

K jednotlivým bližším ochranným podmínkám:

Ad a) provádět změny druhů pozemků nebo způsobů jejich využití a provádět pozemkové úpravy: Předměty ochrany jsou vázané na stávající druh a způsob využití pozemků, zejména jde o lesní biotopy. Změna druhu pozemků nebo způsobu jejich využití mohou vést ke změně specifických podmínek jednotlivých biotopů, a tím znamenat potenciální ohrožení předmětů ochrany PP. Z tohoto důvodu je navrhováno vázat tyto změny na souhlas orgánu ochrany přírody.

Ad b) provádět terénní a vodohospodářské úpravy: Terénní úpravy, tedy takové zásahy, které mění vzhled nebo odtokové poměry území, mohou vážně ohrozit předměty ochrany,

Ad c) stavební činnost představuje výrazný zásah do přírodních biotopů a riziko poškození předmětu ochrany, proto je nelze v přírodní památce provádět bez souhlasu orgánu ochrany přírody,

Ad d) zřizovat myslivecká zařízení, přikrmovat a vnaďit zvěř: některá myslivecká zařízení, zejména ta která sloužící k přikrmování zvěře, mohou na území přírodní památky přitahovat zvěř z okolí, která následně může v území páchat škody na chráněných ekosystémech,

Ad e) vysazování rostlin a vypouštění živočichů představuje značné riziko ať úmyslného nebo neúmyslného (doprovodného) zavlečení invazních druhů, které mohou zcela degradovat hodnotné původní biotopy a vytlačit původní vzácné druhy flóry a faunyn,

Ad f) skládky materiálů mohou být zdrojem nežádoucích živin či jiných kontaminantů a následně ovlivnit složení flóry v bezprostředním okolí,

Ad g) při aplikaci chemických látek dochází k přímé likvidaci rostlin nebo živočichů. Z tohoto důvodu bude možné použití biocidů je se souhlasem orgánu ochrany přírody, vyjma případů likvidace invazních druhů rostlin v souladu s platným plánem péče.

#### K vymezení hranice zvláště chráněného území:

Hranice byla navržena tak, aby byly do území zahrnuty všechny významné přírodní jevy. Navržená hranice PP je vedena převážně po hranicích stávajících parcel katastru nemovitostí a tak aby odpovídala jednotkám prostorového uspořádání lesa.

#### K vymezení ochranného pásma:

Ochranné pásmo se nevyhlašuje, bude jej tvořit území do vzdálenosti 50 m od hranic PP. Ochranné pásmo tvoří zejména lesní pozemky, na nichž by realizace činností vázaných na souhlas orgánu ochrany přírody dle § 37 odst. 2 mohla mít nepříznivý dopad na předmět ochrany PP.

#### **Přílohy:**

1. Seznam dotčených pozemků přírodní památky
2. Seznam dotčených pozemků ochranného pásma
3. Situační mapa se zákresem přírodní památky Libotín včetně ochranného pásma
4. Katastrální mapa se zákresem PP Libotín

**Příloha č. 1****Informace o parcelách:**

Parcelní vymezení PP:

**PP:**

Katastrální území: 743828, Rybí

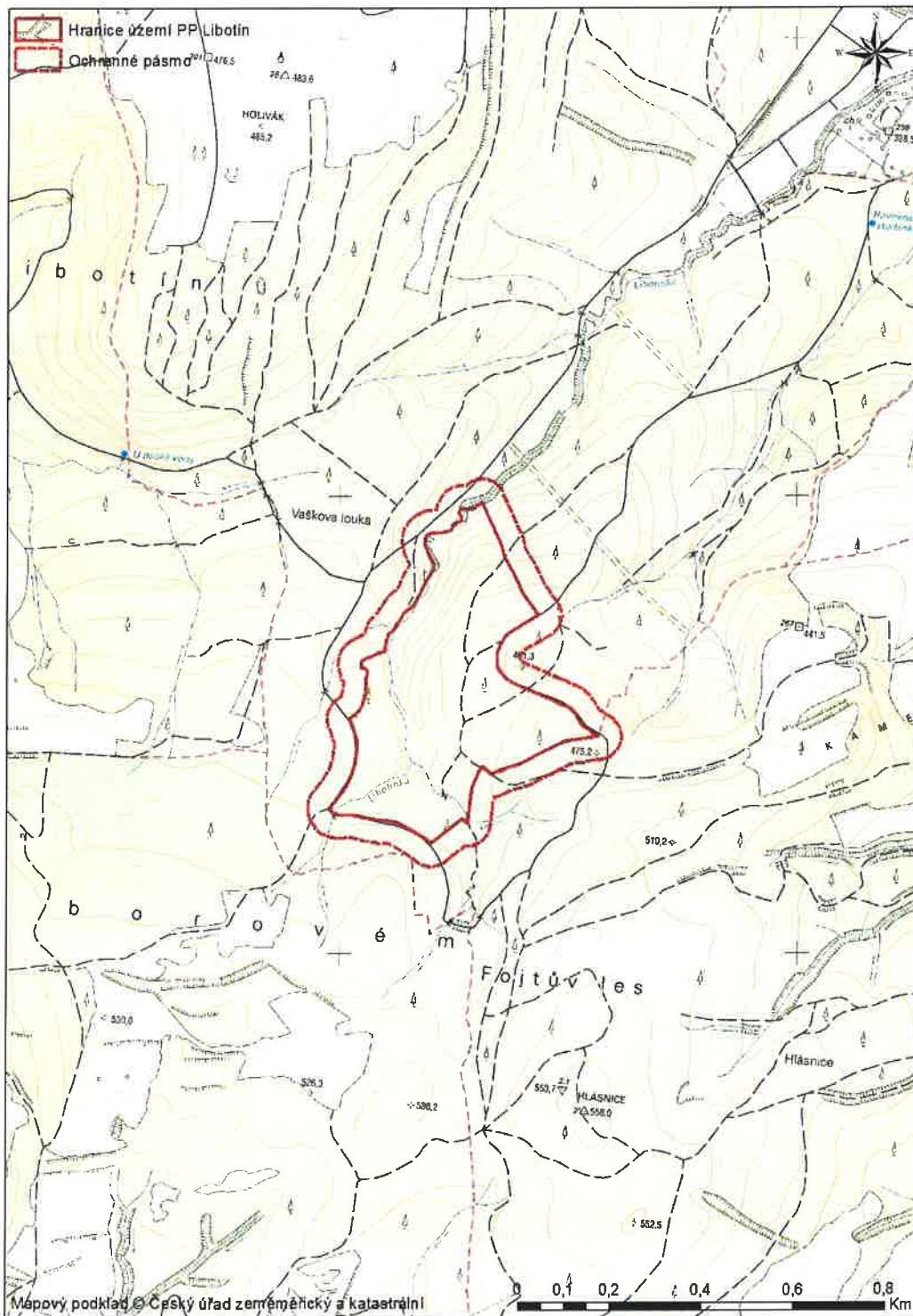
Číslo parcely podle KN	Číslo parcely podle PK nebo jiných evidencí	Druh pozemku podle KN	Způsob využití pozemku podle KN	Číslo listu vlastníctví	Výměra parcely celková podle KN (m <sup>2</sup> )	Výměra parcely v ZCHÚ (m <sup>2</sup> )
1581/1		lesní pozemek	---	676	1606641	196996
<b>Celkem</b>						<b>196996</b>

**Příloha č. 2****OP PP:**

Katastrální území: 796409, Ženkláva

Číslo parcely podle KN	Číslo parcely podle PK nebo jiných evidencí	Druh pozemku podle KN	Způsob využití pozemku podle KN	Číslo listu vlastníctví	Výměra parcely celková podle KN (m <sup>2</sup> )	Výměra parcely v OP (m <sup>2</sup> )
2003/1		lesní pozemek	---	538		
2003/11		lesní pozemek		538		
2003/12		lesní pozemek		538		
2003/15		lesní pozemek		538		
2003/16		lesní pozemek		538		
<b>Celkem</b>						

### Příloha č. 3





# Příloha č. 4

